

PERSPECTIVA ECONÓMICA DE WISCONSIN – AGOSTO DE 2024

- El pronóstico de S&P Global de agosto espera mayor crecimiento y una menor tasa de desempleo pico, principalmente por el crecimiento del segundo semestre mayor al esperado. Se estima un crecimiento del PIB real del 2.6% para 2024, seguido por 1.7% para 2025 y 2026.
- Las expectativas de crecimiento del empleo son de 1.7% para 2024 y 0.7% para 2025. La tasa de desempleo se espera que siga subiendo gradualmente, alcanzando un pico de 4.6% en 2026. Este incremento se espera que continúe mientras la economía sigue creciendo por debajo del nivel promedio histórico, llevando a condiciones del mercado laboral laxas y una moderación del crecimiento de salarios e inflación.
- A medida que los mercados laborales se relajen, se espera que la inflación se desacelere de manera sostenible y alcance el objetivo del 2% de la Reserva Federal en 2027. La Reserva Federal comenzará a recortar las tasas de interés mucho antes de esa fecha. El pronóstico de agosto

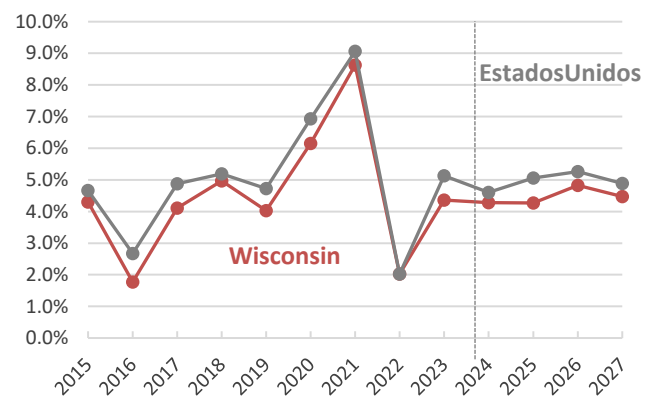
de S&P Global incluye el primer recorte de tasas en diciembre, pero los datos publicados después del pronóstico apuntan a un probable recorte de tasas en septiembre.

- Se espera que el empleo en Wisconsin crezca un 0,8% en 2024. La tasa de desempleo de Wisconsin fue 3,0% en el segundo trimestre de 2024, un punto porcentual por debajo de la tasa de EE. UU. del 4,0%. El pronóstico espera que la tasa de desempleo de Wisconsin alcance un máximo del 3,6% en 2027, en comparación con el 4,6% a nivel nacional.
- El ingreso personal de Wisconsin aumentó un 4.4% en 2023 y solo 0.6% después de ajustar por inflación. Los salarios nominales crecieron un fuerte 5.7%, compensando una disminución del 2.4% en los ingresos de los propietarios. El pronóstico anticipa un crecimiento del ingreso personal nominal del 4.3% en 2024. Se espera que el ingreso personal real aumente un 1.7% en 2024.

La economía estadounidense mostró un fuerte crecimiento en el segundo trimestre de 2024, con una caída de la inflación a pesar del sólido crecimiento del consumo interno. El pronóstico prevé que la economía estadounidense pase a un período de crecimiento por debajo de la tendencia histórica, lo que reducirá la inflación al rango objetivo de la Fed del 2%, al tiempo que aumentará gradualmente la tasa de desempleo al 4,6% en 2026. La inflación de precios del PCE (gastos de consumo personal) básico aumentó un 4,1% en 2023 y se espera que se desacelere a 2,8% en 2024 y 2,3% en 2025. Los costos laborales aumentaron solo un 0,5% en los últimos cuatro trimestres, el aumento más lento desde el tercer trimestre de 2019.

El ingreso personal de EE. UU. creció 4.1% en el segundo trimestre, tras un primer trimestre en el que el crecimiento fue el más rápido en dos años, aumentando a una tasa anualizada del 7,0% respecto del trimestre anterior. Desde mediados de 2023, el crecimiento del gasto ha superado el crecimiento de los ingresos, lo que ha provocado una disminución de la tasa de ahorro. En junio, la tasa de ahorro personal cayó al 3,4%, un mínimo de 18 meses.

Crecimiento del Ingreso Personal



Sources: Bureau of Economic Analysis and Wisconsin DOR (forecast).

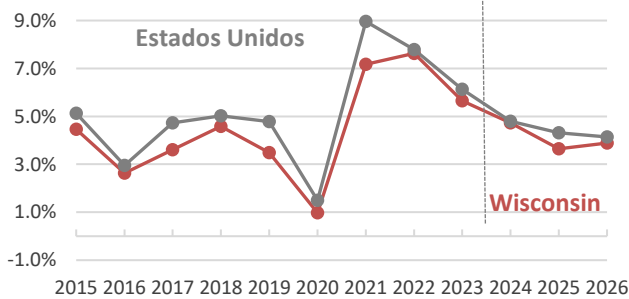
El ingreso personal de Wisconsin creció a una tasa anual de 6.2% en el primer trimestre de 2024, en comparación con el 7.0% a nivel nacional y el 5.9% en la región de los Grandes Lagos. Los salarios y las transferencias personales fueron los principales impulsores del crecimiento. Los salarios de Wisconsin contribuyeron con 2,7 puntos porcentuales al crecimiento de los ingresos personales totales en el primer trimestre, mientras que la contribución nacional fue de 2,9 puntos porcentuales. Los ingresos por transferencias

personales añadieron 2,5 y 2,9 puntos porcentuales al crecimiento de los ingresos personales en Wisconsin y en los EE. UU., respectivamente.

El pronóstico anticipa que el ingreso personal nominal de Wisconsin crecerá un 4.3% en 2024 y 2025. Este año, el crecimiento de los sueldos y salarios del 4,7%, junto con un crecimiento del 4,6% en los complementos a los sueldos y salarios, están impulsando gran parte del crecimiento del ingreso personal total. Se prevé que el crecimiento de los sueldos y salarios se desacelere el próximo año, pero será compensado por un crecimiento más fuerte en los ingresos de los propietarios de negocios y en los ingresos por dividendos, intereses y renta manteniendo la tasa de crecimiento del ingreso personal total en 4,3% para 2025. Después de ajustar por inflación, se proyecta que el ingreso personal real de Wisconsin haya crecido 0,6% en 2023, luego de una disminución del 3,3% en 2022. A medida que la inflación continúa desacelerándose, se espera que el ingreso personal real crezca 1,7% en 2024, seguido de aumentos del 2,5% en 2025 y del 2,3% en 2026.

Los salarios crecieron un 5.7% en 2023 y se espera que aumenten un 4.5% en Wisconsin en 2024, en comparación con un crecimiento del 6.1% a nivel nacional, lo que muestra la continua rigidez del mercado laboral.

Crecimiento de los Salarios

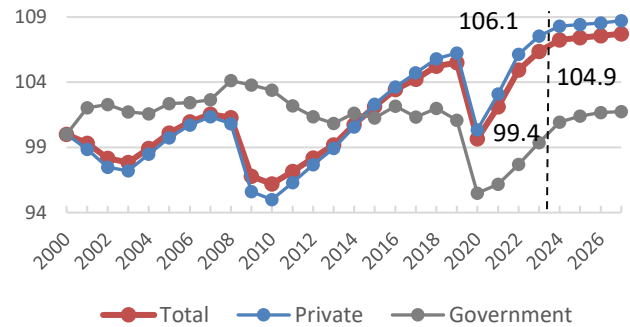


Sources: Bureau of Economic Analysis and Wisconsin DOR (forecast).

Los ingresos por propiedad (intereses, dividendos y renta), el segundo componente más grande del ingreso personal, crecieron 3.5% en 2023, luego de dos años de fuerte crecimiento, y se proyecta que crezcan 3,3% en 2024 y 5,3% en 2025. Se espera que las transferencias personales, el tercer componente más importante de los ingresos personales, crezcan 4,1% en 2024, luego de un crecimiento del 4,7% en 2023. El ingreso personal per cápita de Wisconsin

creció 4,0% en 2023, en comparación con un 4,7% a nivel nacional y 4,4% en la región de los Grandes Lagos.

Empleo de Wisconsin (Indice=2000)



Sources: Bureau of Labor Statistics (CES) and Wisconsin DOR (forecast).

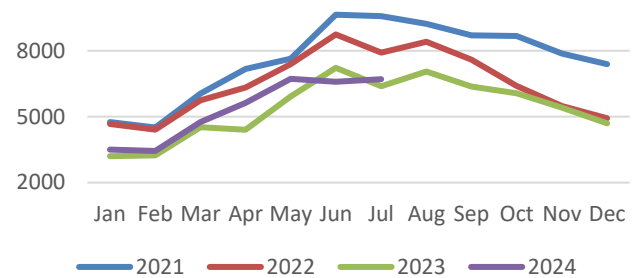
Los últimos datos de empleo estatal del CES (Current Employment Statistics) muestran que el empleo en Wisconsin creció un 0.9% en los primeros siete meses del 2024, en comparación con un crecimiento del 1.7% a nivel nacional. Los mercados laborales siguen creciendo, pero a un ritmo progresivamente más lento. El crecimiento total del empleo de Wisconsin fue 2,8% en 2022, se redujo a la mitad mostrando un crecimiento del 1,4% en 2023 y se espera que haga lo mismo en 2024, registrando un crecimiento del 0,8%. Una tendencia similar muestra el crecimiento del empleo en EE. UU., disminuyendo del 4,3% en 2022 al 2,3% en 2023 y al 1,4% en 2024. Se espera que esta trayectoria continúe hasta 2025, lo que ayudará a reducir la tasa de inflación al 2%. Las perspectivas para 2025-2027 muestran un nivel de empleo estable para Wisconsin como para EE. UU.

El gráfico de empleo de Wisconsin muestra que, a partir de 2023, todo el crecimiento del empleo provino del sector privado. El empleo gubernamental de Wisconsin en 2023 estuvo por debajo de su nivel de 2020. Durante 2023, el empleo privado total creció un 0,7%, donde los sectores de construcción (3,2%), educación y los servicios de salud (2,0%) y ocio y hostelería (1,6%) mostraron las tasas de crecimiento más fuertes. Se espera que estos mismos sectores sigan impulsando la mayor parte del crecimiento, mientras que se espera que los dos sectores más grande actualmente, la manufactura y el comercio, transporte y servicios públicos, pierdan puestos de trabajo en los próximos años. La tasa de desempleo de Wisconsin fue del 3,0% en julio, por debajo del pico reciente de 3,4% en diciembre de 2023, y todavía muy por debajo de la tasa nacional del 4,3%.

El pronóstico de agosto de S&P Global incluyó como supuesto un primer recorte de tasas de la Fed en diciembre, porque se publicó antes de la declaración de la Fed que señaló que el primer recorte sería en septiembre. Las tasas de interés más bajas y menor inflación de los precios de la vivienda deberían mejorar la asequibilidad a la vivienda. Después de dos años de caídas de dos dígitos en el número de ventas de viviendas existentes en Wisconsin en 2022 y 2023, según lo informado por la Asociación de Agentes Inmobiliarios de Wisconsin (WRA), los primeros siete meses de 2024 vieron un aumento de ventas del 7,0%. El precio medio de las ventas de viviendas existentes aumentó 7,1% durante el mismo período, por debajo del crecimiento promedio del 10,2% entre 2020 y 2023. Los permisos de vivienda de Wisconsin aumentaron 26.2% en los primeros siete meses de 2024, en comparación con el mismo período en 2023, y tras una caída en 2023. Por otro lado, los permisos de construcción para viviendas unifamiliares aumentaron un 19,3% en el mismo período. La asequibilidad de la vivienda está en mínimos históricos dado que el aumento de los precios de la vivienda casi duplicó el

ritmo del crecimiento de los ingresos. Los precios medios de las viviendas crecieron un 57% entre el primer trimestre de 2019 y 2024, mientras que los ingresos personales crecieron un 28% en Wisconsin en el mismo período, siguiendo tendencias similares en todo el país.

Venta de Casas Existentes en Wisconsin



Sources: Asociación de Agentes Inmobiliarios de Wisconsin (WRA).

Employment (Annual)**Table 1. Wisconsin CES Employment Forecast: Industry Detail**
(Thousands of jobs)

	History				Forecast			
	2019	2020	2021	2022	2023	2024	2025	2026
Total Nonfarm	2,988.1	2,822.9	2,882.5	2,965.0	3,006.8	3,017.4	3,016.2	3,023.4
% Change	0.2	-5.5	2.1	2.9	1.4	0.4	0.0	0.2
Private Nonfarm	2,578.1	2,435.6	2,492.1	2,568.9	2,604.4	2,612.0	2,609.0	2,615.0
% Change	0.4	-5.5	2.3	3.1	1.4	0.3	-0.1	0.2
Natural Resources & Mining	4.2	3.5	3.5	3.7	3.8	3.9	4.1	4.3
% Change	-11.2	-15.5	-1.2	5.5	3.7	2.8	3.6	5.6
Construction	124.5	124.1	126.6	131.3	135.0	137.1	137.6	138.6
% Change	1.7	-0.3	2.0	3.7	2.8	1.6	0.4	0.7
Manufacturing	483.4	459.1	466.3	481.2	482.4	477.1	459.6	451.6
% Change	0.8	-5.0	1.6	3.2	0.3	-1.1	-3.7	-1.7
Trade, Transportation & Utilities	535.4	520.3	533.2	549.8	554.3	547.3	549.4	556.9
% Change	-0.9	-2.8	2.5	3.1	0.8	-1.3	0.4	1.4
Information	47.1	45.0	44.9	46.3	44.6	44.6	45.3	44.8
% Change	-0.3	-4.4	-0.1	3.2	-3.8	0.1	1.6	-1.1
Financial Activities	154.4	153.1	154.3	158.8	160.3	159.5	161.0	161.5
% Change	0.9	-0.9	0.8	2.9	1.0	-0.5	1.0	0.3
Professional & Business Services	326.9	309.5	316.4	327.8	327.5	329.1	331.9	333.3
% Change	-0.5	-5.3	2.2	3.6	-0.1	0.5	0.8	0.4
Education & Health Services	464.0	450.6	452.8	457.5	470.8	481.5	484.6	484.4
% Change	1.5	-2.9	0.5	1.0	2.9	2.3	0.6	0.0
Leisure & Hospitality	285.6	227.5	251.1	266.7	275.8	281.7	283.9	286.6
% Change	1.1	-20.3	10.4	6.2	3.4	2.1	0.8	0.9
Other Services	152.7	142.8	142.9	145.8	149.8	150.2	151.6	153.0
% Change	0.3	-6.4	0.0	2.1	2.7	0.2	1.0	0.9
Government	410.0	387.3	390.4	396.1	402.4	405.4	407.3	408.4
% Change	-0.9	-5.5	0.8	1.5	1.6	0.8	0.5	0.3
Federal Government	29.3	30.8	29.9	29.5	30.5	30.7	30.7	30.7
% Change	0.7	5.1	-2.9	-1.4	3.3	0.7	0.1	0.0
State & Local Government	380.7	356.5	360.5	366.6	371.9	374.7	376.5	377.7
% Change	-1.0	-6.4	1.1	1.7	1.5	0.8	0.5	0.3

Table 2. Wisconsin Household Survey Employment Measures

	History				Forecast			
	2019	2020	2021	2022	2023	2024	2025	2026
Labor Force	3,111.8	3,093.9	3,100.9	3,082.5	3,112.0	3,154.2	3,162.5	3,166.6
% Change	-0.4	-0.6	0.2	-0.6	1.0	1.4	0.3	0.1
Employment	3,012.8	2,896.5	2,981.8	2,992.1	3,026.0	3,041.6	3,036.3	3,039.3
% Change	-0.6	-3.9	2.9	0.4	1.1	0.5	-0.2	0.1
Unemployment Rate (%)	3.2	6.4	3.8	2.9	2.8	3.7	4.1	4.0

Source: Bureau of Labor Statistics

Employment (Quarterly)

Table 3. Wisconsin CES Employment Forecast: Industry Detail
(Thousands of jobs, seasonally adjusted data, annual rate of change)

	History				Forecast			
	2023:2	2023:3	2023:4	2024:1	2024:2	2024:3	2024:4	2025:1
Total Nonfarm	3,012.3	3,012.3	3,011.8	3,032.7	3,038.3	3,041.6	3,043.8	3,047.9
% Change	1.8	0.7	-0.1	1.8	0.7	0.4	0.3	0.5
Private Nonfarm	2,608.7	2,608.7	2,609.3	2,623.6	2,626.9	2,628.4	2,630.6	2,634.4
% Change	1.7	0.4	0.1	1.4	0.5	0.2	0.3	0.6
Natural Resources & Mining	3.9	3.9	4.0	4.1	4.1	4.1	4.2	4.3
% Change	6.4	10.9	7.0	6.8	-0.3	2.5	5.7	8.0
Construction	136.5	136.5	136.7	141.2	140.9	140.4	140.4	141.2
% Change	4.5	0.9	0.5	12.0	-0.7	-1.4	-0.2	2.4
Manufacturing	479.0	479.0	476.9	480.1	478.1	477.3	475.1	471.1
% Change	-0.5	-2.3	-1.7	0.5	-1.6	-0.7	-1.9	-3.3
Trade, Transportation & Utilities	554.2	554.2	554.1	554.1	554.4	554.6	553.0	552.0
% Change	0.9	0.1	-0.1	0.6	0.3	0.1	-1.1	-0.7
Information	47.5	47.5	47.4	47.8	47.5	47.6	47.9	48.4
% Change	2.9	2.3	-0.3	0.8	-2.8	0.6	3.0	4.4
Financial Activities	159.7	159.7	159.3	159.5	159.6	159.6	159.9	160.3
% Change	0.6	0.3	-0.9	-0.4	0.2	0.1	0.7	0.9
Professional & Business Services	332.2	332.2	331.4	327.0	329.8	329.4	332.3	333.9
% Change	1.1	1.9	-1.0	-2.9	3.5	-0.5	3.6	1.9
Education & Health Services	467.9	467.9	471.5	477.9	481.0	483.3	483.5	486.4
% Change	2.6	0.1	3.1	3.4	2.7	1.9	0.2	2.4
Leisure & Hospitality	283.0	283.0	283.0	285.9	286.2	286.7	288.8	290.3
% Change	5.9	4.1	0.0	3.7	0.3	0.7	2.9	2.1
Other Services	144.8	144.8	145.0	146.0	145.3	145.4	145.5	146.5
% Change	0.0	-0.2	0.5	-1.0	-2.0	0.4	0.2	2.8
Government	403.6	403.6	402.5	409.2	411.4	413.1	413.2	413.5
% Change	2.6	2.7	-1.2	4.2	2.2	1.7	0.1	0.3
Federal Government	30.2	30.2	30.6	31.5	31.0	31.0	31.0	31.2
% Change	2.7	5.5	4.5	7.1	-5.7	-0.5	-0.1	2.5
State & Local Government	373.4	373.4	371.9	377.7	380.4	382.2	382.3	382.4
% Change	2.6	2.4	-1.6	3.9	2.8	1.9	0.1	0.1

Table 4. Wisconsin Household Survey Employment Measures

	History				Forecast			
	2023:2	2023:3	2023:4	2024:1	2024:2	2024:3	2024:4	2025:1
Labor Force	3,130.5	3,145.0	3,150.5	3,143.9	3,148.5	3,149.5	3,150.3	3,153.3
% Change	2.9	1.9	0.7	-0.8	0.6	0.1	0.1	0.4
Employment	3,040.9	3,042.2	3,044.4	3,047.6	3,050.5	3,051.6	3,051.5	3,053.5
% Change	1.9	0.2	0.3	0.4	0.4	0.1	0.0	0.3
Unemployment Rate (%)	2.9	3.3	3.4	3.1	3.1	3.1	3.1	3.2

Source: Bureau of Labor Statistics, Wisconsin Department of Revenue (Forecast)

Employment (Quarterly)

Table 3b. Wisconsin CES Employment Forecast: Industry Detail

(Thousands of jobs, year-over-year change)

	History				Forecast			
	2023:2	2023:3	2023:4	2024:1	2024:2	2024:3	2024:4	2025:1
Total Nonfarm	2,984.3	2,995.6	3,001.5	3,032.7	3,038.3	3,041.6	3,043.8	3,047.9
% Change	3.1	1.7	1.6	0.8	0.9	1.0	0.8	0.5
Private Nonfarm	2,584.9	2,594.2	2,598.7	2,623.6	2,626.9	2,628.4	2,630.6	2,634.4
% Change	3.2	1.7	1.5	0.7	0.7	0.7	0.6	0.4
Natural Resources & Mining	3.8	3.8	3.8	4.1	4.1	4.1	4.2	4.3
% Change	5.6	5.6	3.6	7.9	5.0	3.9	3.6	3.9
Construction	133.0	133.3	134.6	141.2	140.9	140.4	140.4	141.2
% Change	3.1	2.6	3.3	3.7	3.2	2.8	2.3	0.0
Manufacturing	484.3	485.3	483.0	480.1	478.1	477.3	475.1	471.1
% Change	2.7	1.7	0.6	-0.4	-0.2	0.1	-0.9	-1.9
Trade, Transportation & Utilities	551.9	553.9	556.2	554.1	554.4	554.6	553.0	552.0
% Change	4.2	1.3	1.2	0.0	0.0	0.1	0.0	-0.4
Information	47.0	45.6	44.7	47.8	47.5	47.6	47.9	48.4
% Change	4.6	-0.1	-3.1	1.3	0.1	0.3	0.4	1.3
Financial Activities	159.7	160.5	160.9	159.5	159.6	159.6	159.9	160.3
% Change	4.1	1.7	1.5	0.0	-0.1	0.2	0.2	0.5
Professional & Business Services	326.7	325.0	326.8	327.0	329.8	329.4	332.3	333.9
% Change	3.7	-0.4	-0.4	-1.1	-0.7	-0.6	0.9	2.1
Education & Health Services	461.8	466.2	466.1	477.9	481.0	483.3	483.5	486.4
% Change	3.3	2.7	2.6	2.1	2.8	2.5	2.0	1.8
Leisure & Hospitality	270.0	271.9	272.4	285.9	286.2	286.7	288.8	290.3
% Change	1.1	2.6	3.0	2.0	1.1	1.3	1.9	1.5
Other Services	146.9	148.8	150.1	146.0	145.3	145.4	145.5	146.5
% Change	2.6	2.4	3.6	0.8	0.3	0.3	-0.6	0.3
Government	399.4	401.3	402.8	409.2	411.4	413.1	413.2	413.5
% Change	2.5	2.0	2.5	2.0	1.9	2.7	2.0	1.1
Federal Government	29.5	30.0	30.4	31.5	31.0	31.0	31.0	31.2
% Change	-0.5	1.2	3.3	5.5	2.6	1.3	0.1	-1.0
State & Local Government	369.9	371.3	372.4	377.7	380.4	382.2	382.3	382.4
% Change	2.7	2.1	2.4	1.8	1.9	2.8	2.2	1.2

Table 4b. Wisconsin Household Survey Employment Measures

	History				Forecast			
	2023:2	2023:3	2023:4	2024:1	2024:2	2024:3	2024:4	2025:1
Labor Force	3,130.5	3,145.0	3,150.5	3,143.9	3,148.5	3,149.5	3,150.3	3,153.3
% Change	1.2	1.8	1.9	1.2	0.6	0.2	0.0	0.3
Employment	3,040.9	3,042.2	3,044.4	3,047.6	3,050.5	3,051.6	3,051.5	3,053.5
% Change	1.2	1.4	1.3	0.7	0.3	0.3	0.2	0.2
Unemployment Rate (%)	2.9	3.3	3.4	3.1	3.1	3.1	3.1	3.2

Source: Bureau of Labor Statistics, Wisconsin Department of Revenue (Forecast)

Wisconsin Personal Income (Annual)

Table 5. Wisconsin Personal Income by Major Source

(\$ Billions)

	History				Forecast			
	2020	2021	2022	2023	2024	2025	2026	2027
Total Personal Income	326.8	355.0	362.2	378.1	394.2	412.3	430.9	449.0
% Change	6.1	8.6	2.0	4.4	4.3	4.6	4.5	4.2
Wages and Salaries	157.1	168.4	181.2	191.6	200.3	207.9	215.2	222.5
% Change	1.0	7.2	7.6	5.7	4.5	3.8	3.5	3.4
Supplements to Wages and Salaries	40.0	40.7	42.1	43.9	45.8	47.6	49.2	50.7
% Change	-1.4	1.8	3.4	4.3	4.2	3.9	3.4	3.1
Proprietor's Income	23.0	25.2	25.0	24.4	26.2	28.1	30.1	31.6
% Change	16.8	9.5	-0.8	-2.5	7.5	7.3	7.1	4.8
Property Income	59.2	66.0	70.3	72.8	75.9	81.1	86.7	91.6
% Change	1.6	11.5	6.4	3.5	4.3	6.9	6.9	5.6
Personal Interest Income	22.9	23.0	24.8	26.3	27.4	30.4	34.0	37.1
% Change	-4.3	0.7	7.7	6.2	3.9	10.9	11.9	9.3
Personal Dividend Income	25.1	30.9	32.7	32.7	33.5	34.6	35.5	36.4
% Change	6.6	23.0	5.8	-0.1	2.4	3.5	2.6	2.5
Rental Income	11.2	12.1	12.8	13.8	15.1	16.2	17.2	18.0
% Change	4.0	7.8	5.8	7.8	9.2	7.3	6.4	4.7
Personal Current Transfer Receipts	68.9	77.5	68.4	71.6	73.6	76.0	79.1	82.7
% Change	26.3	12.4	-11.7	4.6	2.8	3.4	4.0	4.6
Residence Adjustment	4.1	4.3	4.6	4.8	4.9	5.1	5.3	5.4
% Change	-2.5	3.6	8.1	4.0	3.2	3.5	3.2	3.1
Contributions to Govt. Social Ins.	25.6	27.0	29.3	30.9	32.5	33.6	34.7	35.5
% Change	2.0	5.7	8.6	5.4	5.0	3.3	3.3	2.5

Table 6. Wisconsin Related Income Measures

(Different units)

	History				Forecast			
	2020	2021	2022	2023	2024	2025	2026	2027
Real Personal Income (2012 \$ Billions) *	338.1	350.2	338.6	341.2	347.1	356.2	364.8	372.9
% Change	7.1	3.6	-3.3	0.8	1.7	2.6	2.4	2.2
Population (Millions)	5.897	5.880	5.891	5.911	5.931	5.949	5.967	5.985
% Change	0.3	-0.3	0.2	0.3	0.3	0.3	0.3	0.3
Per Capita Income (\$)	55,427	60,383	61,496	63,963	66,462	69,309	72,215	75,021
Change	5.9	8.9	1.8	4.0	3.9	4.3	4.2	3.9
Personal Tax & Nontax Payments (\$ Billions)	34.5	40.4	45.6	40.3	44.3	46.2	48.2	50.0
% Change	-2.4	17.2	12.9	-11.5	9.8	4.4	4.2	3.9
Disposable Personal Income (\$ Billions)	292.4	314.7	316.7	337.8	349.9	366.1	382.8	399.0
% Change	7.2	7.6	0.6	6.7	3.6	4.6	4.5	4.2
GDP (\$ Billions)	343.8	369.0	396.2	414.0	428.7	441.2	453.9	467.0
% Change	-1.0	7.3	7.4	4.5	3.6	2.9	2.9	2.9
Real GDP (chained 2012 \$ Billions)	323.0	334.5	335.7	336.5	342.8	346.5	351.1	356.9
% Change	-3.2	3.6	0.4	0.2	1.9	1.1	1.3	1.7

* 2023 values are forecasted

Source: Bureau of Economic Analysis, Wisconsin Department of Revenue (Forecast)

Wisconsin Personal Income (Quarterly)

Table 7. Wisconsin Personal Income by Major Source
(\$ Billions, seasonally adjusted, annual rate of change)

	History				Forecast			
	2023: 1	2023: 2	2023: 3	2023:4	2024: 1	2024:2	2024:3	2024:4
Total Personal Income	372.5	375.3	380.2	384.2	388.6	392.0	395.8	400.3
% Change	6.1	3.0	5.3	4.2	4.6	3.5	4.0	4.7
Wages and Salaries	186.7	189.6	194.0	196.2	197.4	199.4	201.3	203.2
% Change	4.5	6.4	9.4	4.7	2.5	4.0	4.0	3.8
Supplements to Wages and Salaries	43.0	43.4	44.3	44.9	45.2	45.5	45.9	46.5
% Change	1.8	3.5	9.3	4.9	2.6	3.0	3.4	5.2
Proprietor's Income	24.5	23.8	24.3	24.8	25.8	26.0	26.3	26.7
% Change	-3.4	-11.0	8.8	7.5	17.2	3.7	4.4	6.8
Property Income	72.0	72.6	72.7	73.8	74.8	75.2	76.1	77.5
% Change	6.9	3.3	0.7	6.2	5.3	2.1	5.2	7.1
Personal Current Transfer Receipts	71.8	71.8	71.3	71.3	72.8	73.4	73.8	74.2
% Change	15.7	-0.3	-2.4	-0.2	8.9	2.8	2.4	2.5
Residence Adjustment	4.7	4.8	4.8	4.8	4.9	4.9	5.0	5.0
% Change	7.8	3.5	0.6	3.5	3.8	3.6	3.6	3.5
Contributions to Government Social Ins.	30.3	30.6	31.2	31.6	32.3	32.4	32.6	32.8
% Change	5.5	5.0	8.0	4.4	8.9	1.3	2.6	2.6

Source: Bureau of Economic Analysis, Wisconsin Department of Revenue (Forecast)

General Purposes Revenues

Table 8. General Purposes Revenues, Fiscal Year-to-Date 2024 through April
(\$ Millions)

	FY2023	FY2024	Annual Change	Expected Revenues	\$ Difference
Individual Income Tax	7,454.5	7,545.0	1.2%	7,530.0	15.0
General Sales Tax	5,476.2	5,593.4	2.1%	5,565.4	28.0
Corporate Franchise Tax	2,194.6	2,148.0	-2.1%	2,058.0	90.0
Other Revenues	927.4	926.4	-0.1%	912.2	14.2
Total GPR	16,052.6	16,212.8	1.0%	16,065.6	147.2

Source: Wisconsin Department of Revenue

Expected Revenues are based on the Fiscal Year 2024 forecast published by the Legislative Fiscal Bureau on January 24, 2024.

Wisconsin Department of Revenue
Division of Research and Policy

[Website](#) | [Questions](#) | [Sign Up](#)